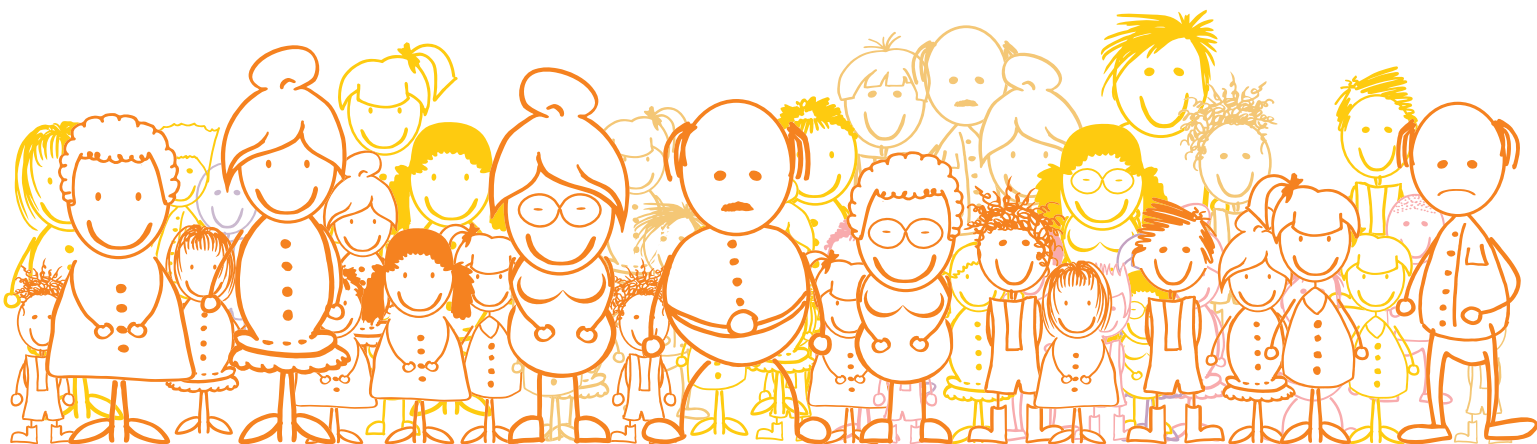


Rodiny s dětmi do tří let

Koncepce a realizace sociální a rodinné politiky v ČR
se zaměřením na péči o seniory i o děti

Michal Uhl



První vydání této publikace vzniklo v rámci projektu Zlepšování antidiskriminační a sociální legislativy ve prospěch znevýhodněných žen, který podpořila Nadace Open Society Fund Praha z programu Dejme (že)nám šanci, který je financován z Norských fondů.

Klíčová slova:

rodinná politika, předškolní péče, rodičovský příspěvek, jesle, mateřské školy, rodičovská dovolená

Vydala: Alternativa 50+, Praha, 2016

Autor: Michal Uhl

Editorka: Gabriela Ferbarová

Návrh obálky, grafická úprava a sazba: Roman Piják

Jazyková korektura: Zdena Sluková

Adresa společnosti:

U Průhonu 1567/7a, Praha 7, 170 00

www.alternativaplus.cz, info@alternativaplus.cz

©Alternativa 50+, 2016

ISBN: 978-80-88155-01-0

Rodiny s dětmi do tří let

**Koncepce a realizace sociální a rodinné politiky v ČR
se zaměřením na péči o seniory i o děti**

Michal Uhl

 **ALTERNATIVA**
50+

Praha 2016

1 Problematické oblasti

- Otázky související s odchodem do ekonomické neaktivity v souvislosti s narozením dítěte, jako je doba čerpání a výše rodičovského příspěvku, podpora otcovství či „flexicurity“ zkrácených úvazků
- Otázky související se zařízeními předškolního vzdělávání

2 Pojmenování největších problémů

- Ekonomický propad v souvislosti s narozením dítěte
- Neexistence páteřního systému předškolní péče pro děti mladší tří let
- Nejistota v garanci poskytnutí místa v předškolním zařízení
- Neflexibilní rodičovský příspěvek pro nízkopříjmové skupiny obyvatelstva
- Absence rychlého čerpání rodičovského příspěvku (např. 1 rok)
- Nízká participace otců a mimo jiné z ní vyplývající diskriminace žen na trhu práce

3 Návrhy řešení

Změny v oblasti předškolního vzdělávání

- Integrovaný model předškolního vzdělávání
- Rozšíření kapacit předškolních zařízení
- Nárok na místo v mateřské škole
- Podpora menších kolektivů
- Opatření snižující ekonomické bariéry dostupnosti předškolního vzdělávání

Změny v oblasti rodičovského příspěvku

- Odstranění limitace v závislosti na příjmech
- Umožnění kratšího čerpání rodičovského příspěvku
- Podpora otcovství
- Zkrácené úvazky – podpora zkrácených úvazků se nesmí obrátit proti rodičům

4 Popis problémů

Rodinná politika je jednou z nejdůležitějších veřejných politik. Reálná a důrazná podpora rodin je hodnotovým vyjádřením a příklonem k světu, který není založený výhradně na získávání peněz a soutěživosti. Vynucování volby mezi tím, zda mít dítě, či být profesně úspěšný, je nemravné a je úlohou veřejné politiky, aby vůbec k takové volbě nedocházelo. Rodina je rovněž prostředím, kde se rodí děti a jejich počet, tedy úhrnná plodnost, je výrazný faktor ovlivňující udržitelnost všech průběžných solidárních systémů.

Funkční a efektivní podpora rodin je v moderní výkonové a individualizované společnosti velkou výzvou. Cílem rodinné politiky je nalézt odpovídající reakci na proměny rodiny. Jak ovšem upozorňuje Eva Mitchell ve své knize *Finanční podpora rodin s dětmi v České republice v evropském kontextu*, zpravidla se tak děje se zpožděním, protože schopnost rychlých reakcí z povahy věci stát postrádá.

Současný stav rodinné politiky státu je bez dlouhodobé koncepce. Rodinná politika není ústřední politikou a nebyla jí posledních deset let. Poslední významnou snahou o definování směru v oblasti rodinné politiky realizoval ministr práce a sociálních věcí Petr Nečas v roce 2005 svojí „Národní koncepcí rodinné politiky“ (MPSV, 2005). Koncepci však lze hodnotit jako značně konzervativní a ne příliš inovativní.

I přes jistou těžkopádnost a neschopnost většiny veřejných politik reagovat operativně na měnící se společnost je nutné se snažit, aby ono „dohánění“ mělo jasný cíl. Je-li v rámci veřejné politiky myšlena podpora rodiny nikoliv na úrovni politické deklarace, ale jako soubor opatření, která mají reálně ulehčit život rodin s dětmi, je nutné se primárně soustředit na podstatné otázky strukturální povahy, které mají přímý vliv na reprodukční plánování rodičů - tedy na rozhodnutí, zda mít děti, a pokud ano, tak kolik.

Předložená analýza klade důraz na nejdůležitější otázky související s ekonomickým propadem rodin při narození dětí: zprv na otázky související s odchodem do ekonomické neaktivity v souvislosti s narozením dítěte, jako je doba čerpání a výše rodičovského příspěvku, podpora otcovství či „flexicurity“ zkrácených úvazků. Zadruhé otázky, které souvisejí se zařízeními předškolního vzdělávání, konkrétně jejich rozšířením pro děti mladší tří let a otázky kapacit, nároku na místo ve školce, velikosti kolektivů a na existenci ekonomických bariér.

Zmíněná témata nejsou bezesporu vyčerpávající a je řada doprovodných otázek, na které je nutné najít odpovědi, aby systém veřejných politik byl ve svém souhrnu více přátelský k rodině. I v případě, že se podaří realizovat pouze některá ze zmiňovaných doporučení, lze očekávat pozorovatelné zlepšení situace rodin s dětmi v České republice.

5 Pojmenování největších problémů a návrhy řešení

5.1 Mateřská a rodičovská

V souvislosti s narozením dítěte je na evropském kontinentě obvyklý a společností očekávaný přechod do ekonomické neaktivity (Mitchel, 2010 str. 38). Tento přechod je zákonem upraven a nejprve matka, později rodič je ekonomicky podporován, aby v ekonomické neaktivitě setrval a svůj čas po nějaký čas plně věnoval péči o dítě. Tato finanční podpora je hrazena redistribucí ze solidárních systémů nebo státního rozpočtu. Délka přerušení a výše finanční podpory se v jednotlivých zemích značně liší (Mitchel, 2010 str. 41).

V České republice se poskytuje nejprve peněžitá pomoc v mateřství, která se vztahuje k období mateřské dovolené. Tato pomoc se ženě poskytuje po dobu 28 týdnů s tím, že počátek vyplácení dávky je šest až osm týdnů před porodem. Tato dávka je dávkou podmíněnou a je vázána na skutečnost, že v posledních dvou letech před porodem byla žena 270 dní pojištěna v rámci systému nemocenského pojištění (Peněžitá pomoc v mateřství, 2015). **Peněžitá pomoc v mateřství dosahuje 69 % denního vyměrovacího základu, což, jak podotýká Eva Mitchell, je v kontextu ostatních zemí EU co do výše náhrady jedna z nejnižších hodnot. Zároveň délka podpory patří k nejdelším.**

Na mateřskou dovolenou navazuje rodičovská dovolená, kterou může čerpat matka nebo otec dítěte. Finanční pomoc je řádově menší, na každé dítě je alokováno 220 000 Kč. Je rozhodnutím rodičů, jak intenzivně budou finanční prostředky čerpat. V systému čerpání jsou zároveň **nastaveny limity, které nízkopříjmovým a nezaměstnaným zabraňují pobírat rodičovský příspěvek ve výši, která by pro ně mohla být alternativou práce.** Průměrná doba rodiče na rodičovské dovolené je přes tři roky. Pokud se podíváme do statistik, tak ekonomicky neaktivní kvůli péči o domácnost jsou z více než 98 % ženy (ČSÚ, 2014).

5.2 Ekonomický propad v souvislosti s narozením dítěte

Dlouhodobý odchod do ekonomické neaktivity, kdy rodič, zpravidla matka, po dobu několika let věnují svůj čas péči o dítě, je spojen s ekonomickými podmínkami, které nemohou důstojným způsobem nahradit (předchozí) mzdu. **S narozením dítěte je vždy spojen ekonomický propad rodiny a je otázka nastavení legislativního, školského i daňového systému, jak hluboký a dlouhodobý tento propad bude.**

Klíčovým faktorem, který ovlivňuje porodnost i ekonomickou stabilitu rodin, je délka zmiňované ekonomické neaktivity. Předpokladem jakýchkoliv změn v oblasti rodičovského příspěvku či rodičovské dovolené je nutná obnova páteřního systému předškolních zařízení i pro děti mladší tří let. Různé alternativy v podobě „vzájemné rodičovské výpomoci“ nebo „firemních školek“ (dětská skupina) rozšiřují variabilitu služeb, nemohou však nikdy poskytnout univerzálně dostupnou garantovanou službu.

5.3 Předškolní vzdělávání

5.3.1 Předškolní vzdělávání a délka rodičovské

Jak už bylo řečeno, jednoznačnou podmínkou jakýchkoliv změn, které souvisí s délkou rodičovské dovolené, je fungující, kvalitní a dostupné předškolní vzdělávání. Zároveň potřeba fungujícího předškolního vzdělávání není vyvolána pouze potřebou sladovat profesní a rodinný život, ale je i důležitým předpokladem pro rovné šance ve vzdělávací soustavě. Pouze **kvalitní vzdělání umožní sociální mobilitu a přispěje k soudržnější společnosti.**

Hovoříme-li o *vzdělávání*, tedy nikoliv o *péči*, činíme tak úmyslně z následujícího důvodu. Výraz *péče* implikuje pečovatelský diskurz v rámci předškolního systému, tedy instituce, která má za cíl primárně děti pohlídat v době výkonu zaměstnání jejich rodičů. Takový přístup je však značně redukcionistický a naprosto nereflktuje přínos pobytu dítěte v kolektivním zařízení.

5.3.2 Integrovaný model předškolního vzdělávání a stanovení věku vstupu dítěte do systému

V druhé polovině 20. století byl v Československu rozvinutý systém mateřských škol a jeslí. Mateřské školy spadaly do školského systému a jesle do systému zdravotnického. Hranice přechodu z jeslí do mateřských škol byla tradičně stanovena na 3 roky. V souvislosti se změnou společenskopolitického uspořádání po roce 1989 a antikomunistickým diskurzem, který rámoval jeselská zařízení jako produkt násilné komunistické (re)socializace a institucionalizace veškeré péče, se stala instituce jeslí politicky nežádanou (KOLÁŘOVÁ, 2007).

Přenechání osudu jeslí na obcích a zrušení jejich financování z centrálních rozpočtů znamenalo de facto jejich zánik. **V současné době jsme dospěli ke zcela rozpadlému systému institucionálního vzdělávání pro děti mladší tří let.**

Řešení, které by mohlo na jedné straně saturovat potřeby dětí a rodičů, a zároveň nebylo hodnotově obtížně prosaditelné, je **zavedení integrovaného modelu předškolní edukace**, tedy široce akceptovaný systém školek se rozšíří i na mladší děti. Takový systém má šest zemí OECD - Švédsko, Norsko, Finsko, Slovinsko, Chile a Nový Zéland.

Stanovení spodní věkové hranice příjmu dítěte do systému předškolní péče je citlivou otázkou, protože ve svém důsledku tato formální hranice bude spoluutvářet normu toho, co je akceptováno. Inspirujeme-li se u žité praxe v soukromém sektoru, dětské skupiny či firemní školky mají stanovenou spodní hranici pro přijetí mezi jedním a druhým rokem věku. Je možno se v tomto případě přiklonit ke střední cestě 18 měsíců, která je stanovena relativně nízko, a může tedy plnit funkci sladování profesního a rodinného života relativně záhy, zároveň však respektuje biologický vývoj dítěte, které se v tomto věku již méně často kojí a je také většinou schopno samostatné chůze (např. schopnost chůze je kritérium ve francouzském vzdělávacím systému).

5.3.3 Nedostatečná kapacita zařízení předškolního vzdělávání

V souvislosti se snížením věku dítěte při vstupu do předškolního vzdělávacího systému narostou nároky na kapacitu zařízení. **Zřizovatelé zařízení předškolního vzdělávání jsou obce, a tak schopnost státu tuto kapacitu ovlivňovat je jen nepřímá.** Zároveň se obce potýkají s nedostatečnou kapacitou i dnes, kdy je každoročně z kapacitních důvodů zamítnuto desetitisíce žádostí o umístění do předškolního zařízení (z dat MŠMT vyplývá, že v roce 2014/2015 to bylo cca 50 000 dětí – viz Statistická ročenka školství 2014/2015).

Na skutečnost, že kapacita předškolních zařízení nestačí, již reaguje vláda - v Integrovaném regionálním programu je z evropských zdrojů alokováno až 12 miliard, které lze využít na výstavbu nových mateřských škol. Vzhledem k očekávanému demografickému poklesu může být jedním z argumentů k udržitelnosti současných investic do výstavby předškolních zařízení i postupné rozšíření kapacit pro menší děti. Slabší populační ročníky, které v budoucnu očekáváme, však problém nevyřeší a současné investiční plány obcí by se měly této skutečnosti přizpůsobit.

5.3.4 Nárok na místo v mateřské škole (návrh řešení)

Jedním z funkčních nástrojů, jak učinit systém předškolního vzdělávání spolehlivým z pohledu sladování profesního a rodinného života, je zavedení nárokovosti předškolního vzdělávání. **Bude-li uzákoněn nárok na umístění dítěte do vzdělávacího zařízení, bude plánování životních drah rodičů výrazně jednodušší** a odpadnou některé negativní proměnné. Starost, zda dítě bude či nebude přijato do školky, přitom patří vzhledem k návazným okolnostem, jako je nástup do zaměstnání, k těm zásadním.

Byť samotné uzákonění nároku neřeší fakticitu věci, je to **efektivní nástroj státu vymoci si strukturální změnu na úrovni spravované obcemi.** Takové legislativní opatření by však bylo po vzoru Německa vhodné zavádět velmi postupně, kdy nárok na vzdělání budou mít nejprve starší děti a postupně se nárok bude rozšiřovat i na menší děti – tak, aby se obce mohly na změnu pravidel technicky připravit.

Stanovení nároku má rovněž **inkluzivní charakter**, protože vzdělání je pak službou, která je poskytována

univerzálně. Současná praxe výběru vede k tomu, že do mateřských škol se nezřídka dostávají děti těch rodičů, kteří mají větší sociální kompetence.

Rovněž je běžnou praxí, že jsou odmítáni rodiče (matky), kteří nemají zaměstnání. To je důsledek již zmíněného přetrvávajícího pečovatelského diskurzu, kdy se rodinná situace ze strany mateřské školy vyhodnotí tak, že docházka dítěte do školky není nutná. Přitom ale právě **pro děti, které pocházejí z prostředí s vyskytující se strukturální nezaměstnaností, je pobyt v kolektivním výchovném zařízení důležitý** a pomáhá zmírňovat sociální nerovnosti. Obdobné je to v případě, kdy jsou rodiče (matky) s druhým mladším dítětem „stejně doma“. I v tomto případě, pokud rodiče usoudí, že pobyt dítěte v kolektivním zařízení je prospěšnější (a např. péče o dvě různě staré děti příliš vyčerpávající), mělo by být dítě přijato. Shrnutí: **pro funkčnost systému jako celku je vhodné** přesunout rozhodnutí, zda **bude dítě mladší tří let navštěvovat kolektivní zařízení, či nikoli**, výhradně na rodiče, a zabránit vzniku umělých bariér. **Nabídka služby by měla být bezpodmínečná.**

5.3.5 Menšími kolektivy k vyšší kvalitě poskytovaného vzdělávání (návrh řešení)

Kvalita poskytované péče je důležitým aspektem, na který nelze zapomenout. Byť kvalita vzdělávání je silně vázána na schopnosti, znalosti a vzdělání pedagogického personálu, je však řada dalších okolností, které mají na výslednou kvalitu poskytovaného vzdělávání vliv. Jedním z klíčových faktorů je počet dětí ve třídě – **v současné době je řada předškolních zařízení přeplněna**, zároveň způsob financování normativů je nastaven tak, že pro zajištění odměny pedagogickému personálu je rozpočtově racionální maximálně využít kapacitu zařízení. **Kýžený stav menších kolektivů a individuálnější péče tak není na systémové úrovni podporována.**

Kromě již zamýšlené realizace výstavby je však strategické přijmout i změnu stanovování normativů. V případě změny legislativy a vstupu mladších dětí do systému je záhodno navýšit normativ na mladší děti, tak aby větší náročnost předškolní výchovy menších dětí byla kompenzována větší finanční dotací. Taková změna financování může pomoci udržet předškolní zařízení v menších obcích, které na rozdíl od velkých sídel nemají kapacitní přetlak, zároveň při zavedení takového opatření by se snížil průměrný počet dětí na jednoho vyučujícího v republice, což je jedním z významných předpokladů navýšení kvality výchovy.

5.3.6 Finanční bariéry

S narůstajícími sociálními nerovnostmi vyvstává stále intenzivněji otázka, zda **pro některé sociální vrstvy není spoluúčast v podobě školkovného takovou zátěží, že se pro ně stane předškolní výchova ekonomicky nedostupnou.** S ohledem na pozitivní vliv předškolní výchovy je ve veřejném zájmu, aby děti kolektivní zařízení navštěvovaly. Pro děti z kulturně, ekonomicky či sociálně znevýhodněných rodin je pak školka prostředím, které jim pomáhá zmírnit rozdíl v osvojení si sady sociálních kompetencí a znalostí, které jsou charakteristické pro středostavovské rodiny s vyšším kulturním kapitálem.

5.3.7 Odstranění bariér v přístupu k předškolní výchově (návrh řešení)

V souvislosti se skutečnostmi popsány v kapitole 5.3.6. je na místě vést debatu o **změně finanční spoluúčasti v předškolních zařízeních.** V úvahu připadají tři modely. Zaprvé, předškolní vzdělávání by bylo výhradně hrazeno z veřejných zdrojů, zadruhé, zavést platbu školkovného vázanou na příjmy, tedy rodiny s nižšími příjmy by byly od školkovného osvobozeny a zatřetí zavést princip platby jen na jedno dítě v systému (podpora vícečetných rodin).

5.4 Rodičovská dovolená

Systémové změny v oblasti celodenní rodičovské péče o dítě jsou v porovnání se změnami ve školství o poznání citlivější a řadu z nich je možné začít realizovat až za situace, kdy proběhne transformace v předškolním vzdělávání.

5.4.1 Omezení a délka rodičovské dovolené

Nárok na rodičovský příspěvek má aktuálně rodič, který po celý kalendářní měsíc osobně celodenně a řádně pečuje o dítě, které je nejmladší v rodině, a to až do vyčerpání celkové částky 220 000 Kč a nejdéle do 4 let věku tohoto dítěte. Výše rodičovského příspěvku však zároveň může činit maximálně 11 500 Kč měsíčně. V zákoně jsou také nastaveny finanční limity, které zabraňují tomu, aby dávka nikdy nemohla překročit výši mzdy z předchozího zaměstnání (Rodičovský příspěvek, 2015). **Nastavení limitů výše**

čerpání rodičovské dovolené je krajně problematické. Limity demotivují rodiče, aby koncipovali péči o své děti coby plnohodnotnou náhradu zaměstnání. První otázkou je, zda je takové opatření etické, protože má za cíl primárně regulovat porodnost u nízkopříjmových rodin, kde by teoreticky výše dávky mohla přesáhnout mzdu v prekarizované práci. Regulace porodnosti – byť takto nepřímou – u vybraných sociálních skupin má povahu eugenického opatření. Je ve svém důsledku zároveň vyslovením nedůvěry ve schopnost vzdělávacího systému zajistit rovné šance a umožnit sociální mobilitu napříč společenskými vrstvami.

Nejdrastičtější zasaženou skupinou jsou osoby nezaměstnané a studující, které jsou automaticky přesunuty do nejpomalejšího způsobu čerpání, tedy pobírají (od konce 9. měsíce věku dítěte) 3 800 Kč, a to až do 4 let věku dítěte. Takové ohodnocení náročné a společensky prospěšné a nezbytné práce je nedůstojné.

5.4.2 Rodičovská dovolená a rodičovský příspěvek (návrh řešení)

Limity, které by naopak byly racionální, jsou takové, které by zaprvé znemožňovaly pobírat rodičovský příspěvek nižší, než je minimální mzda. Za druhé: v případě zájmu o maximální zkrácení (zintenzivnění) rodičovského příspěvku by nejkratší forma rodičovského mohla být vázána na nejnižší hranici pro vstup do předškolního zařízení (například 12 nebo 18 měsíců).

Hovořit o přesné maximální délce čerpání rodičovského příspěvku nelze, protože se skládá z proměnné, která se mění v čase (minimální mzda). Za současné konstelace, při zachování výše dotace 220 000 Kč, by nejdelší forma čerpání rodičovského příspěvku byla dva roky a dva měsíce (v případě plynulého navázání na peněžitou pomoc v mateřství). Z tohoto pohledu by bylo vhodné o něco navýšit celkový příspěvek, tak aby se doba nejdelšího příspěvku alespoň rámcově přiblížila ke třem letům, které jsou v českém kulturním kontextu tradiční. Systém by měl zohledňovat hodnotovou rozmanitost rodičů.

5.4.3 Podpora otcovství (návrh řešení)

Jedním z důvodů diskriminace na základě pohlaví na trhu práce je odlišná životní dráha mužů a žen. To má ve svém důsledku vliv jak na diskriminaci při přijímání do zaměstnání, tak na diskriminaci platovou. Podpora otcovství, respektive většího zapojení mužů do péče o děti je tedy jedním z nástrojů, jak diskriminaci zmírnit. Za situace, kdy muži a ženy mají z pohledu pracovního trhu ve spojení s rodinou obdobnou „zátěž“, odpadá jeden z důležitých strukturálních důvodů k diskriminaci. Tedy čím více bude nastavení rodičovské dovolené podporovat rovnoměrné střídání partnerů, tím menší bude diskriminace na základě pohlaví.

V první fázi se nabízí úvahy o zavedení otcovských dní, které by mohly být hrazeny ze systému zdravotního pojištění. Otcovské dny, které by byly čerpány paralelně k peněžitě pomoci v mateřství v období těsně po porodu, by byly symbolickým příspěvkem k zapojení mužů do péče o děti. V druhé fázi, po akceptaci otcovských dnů společností, je možné uvažovat o alokaci jednoho až tří měsíců rodičovského příspěvku na osobu opačného pohlaví. Čím více se nastavením systému podaří docílit vyrovnaného podílu na péči mezi muži a ženami, tím menší bude diskriminace žen na trhu práce.

5.4.4 Úskalí zkrácených úvazků

Podpora zkrácených úvazků je v debatě o sladování profesního a rodinného života již tradiční. **Zkrácené úvazky se však nesmí stát pastí pro ženy, kdy se z původně zamýšleného opatření na podporu sladování stává opatření, které ve svém důsledku život komplikuje.** Se zkráceným úvazkem na šest hodin denně přichází také menší odměna, což je faktor, který při napjatých rodinných rozpočtech může být zásadní. Vzhledem k tomu, že efektivita práce je při zkráceném úvazku vyšší, nejsou zaměstnavatelé příliš motivováni k tomu, znovu prodloužit pracovní dobu (a navýšit mzdu) v době, kdy o to žena projeví zájem. Bude-li legislativně podporována forma zkrácených úvazků, je vhodné zvážit opatření, které by rodiči, který si zkrátil úvazek v souvislosti s rodičovstvím, garantoval návrat do plného úvazku na jeho žádost.

6 Žádoucí změny ke zlepšení situace rodin

Nejpálčivější nedostatky v oblasti podpory rodin lze rozdělit do dvou oblastí, vzhledem k tomu, že navrhované změny mají strukturální charakter, jsou pro transformaci nutná i legislativní opatření. Zásadní změna by měla nastat v přístupu státu k institucionální výchově. V druhé řadě pak je na místě revidovat podobu rodičovského příspěvku.

6.1 Změny v oblasti předškolního vzdělávání

- **Integrovaný model předškolního vzdělávání**, koncipovaný tak, že je připraven přijmout děti od 18 měsíců. Přejít na integrovaný systém umožní snadno „vytvořit“ systém péče o děti mladší tří let.
- **Rozšíření kapacit předškolních zařízení** – současné kapacity předškolních zařízení, především v Praze, Středočeském a Jihomoravském kraji jsou značně nedostatečné. V případě přechodu k integrovanému modelu by bylo posílení kapacit nutné ve všech krajích.
- **Nárok na místo v mateřské škole** – garance místa v mateřské škole je významný moment v předvídatelnosti sladování rodinného a profesního života.
- **Podpora menších kolektivů** – úpravou normativů, kde by byly bonifikovány mladší děti, vést systém k tvorbě menších kolektivů. Velikost kolektivu je klíčový faktor ovlivňující kvalitu poskytované péče.
- **Opatření snižující ekonomické bariéry dostupnosti předškolního vzdělávání** – ekonomická situace rodiny nesmí být bariérou pro docházku dítěte do kolektivního zařízení. Opatření by se měla směřovat jednak na sociálně slabé skupiny, tak i na rodiny mající více než jedno dítě v předškolním zařízení.

6.2 Změny v oblasti rodičovského příspěvku

- **Odstranění limitace v závislosti na příjmech** – opatření směřující k intenzivnější podpoře rodičovství u vysoko příjmových rodičů je eticky nepřijatelné.
- **Umožnění kratšího čerpání rodičovského příspěvku, odstranění nevýhodné nejdelsí formy** - v případě navázání nejnižší výše rodičovského příspěvku na minimální mzdu se odstraní „nejpomalejší“ forma čerpání rodičovského příspěvku.
- **Podpora otcovství** – zavedení otcovských dní, jako symbolického milníku, který povede k většímu zapojení mužů do péče.
- **Zkrácené úvazky** – podpora zkrácených úvazků se nesmí obrátit proti rodičům. V případě zkrácení úvazku v souvislosti s rodičovstvím musí být garantována možnost návratu k původní výši úvazku.

Literatura:

- ČSÚ, 2014a. 4 – 3. Důvody ekonomické neaktivity (VŠPS). In: „*Zaostřeno na ženy a muže* [online]. Praha: Český statistický úřad, 31.12.2014 [cit. 2015-10-01].
Dostupné z: <https://www.czso.cz/documents/10180/25705258/3000024403.pdf/>
- KOLÁŘOVÁ, Jitka (ed.), 2007. *Klíč k jaslům* [online]. 1. vyd. Praha: Gender Studies.[cit. 2016-01-04]. ISBN 978-80-86520-22-3.
Dostupné z: http://aa.ecn.cz/img_upload/8b47a03bf445e4c3031ce326c68558ae/Klic_tisk04.pdf
- MITCHEL, E. 2010. *Finanční podpora rodin s dětmi v České republice v evropském kontextu*. Praha: Sociologický ústav AV ČR, v.v.i.
- MPSV, 2005. *Národní koncepce rodinné politiky* [online]. Praha: MPSV, 2005 [cit. 2016-01-04].
Dostupné z: http://www.mpsv.cz/files/clanky/2125/koncepce_rodina.pdf
- Peněžítá pomoc v mateřství, 2015. *Česká správa sociálního zabezpečení: Nemocenské pojištění: dávky* [online]. Česká správa sociálního zabezpečení, 2015-02-01 [cit. 2016-01-04].
Dostupné z: <http://www.cssz.cz/cz/nemocenske-pojisteni/davky/penezita-pomoc-v-materstvi.htm>
- Rodičovský příspěvek. *Integrovaný portál MPSV* [online]. MPSV odbor 21, 5. 1. 2015 [cit. 2016-01-04].
Dostupné z: https://portal.mpsv.cz/soc/ssp/obcane/rodicovsky_prisp
- Statistická ročenka školství 2014/2015: výkonové ukazatele* [online]. Praha: MŠMT, odbor analyticko-statistický, 2015, 2015 [cit. 2016-01-04].
Dostupné z: <http://toiler.uiv.cz/rocenka/rocenka.asp>

Alternativa 50+, o.p.s.

Obecně prospěšná společnost Alternativa 50+ byla založena v roce 2008 expertkami na rovné příležitosti žen a mužů a rozvoj lidských zdrojů Evou Ferrarovou a Alenou Králíkovou. Organizace Alternativa 50+ si klade za cíl rozvíjet rovné příležitosti v české a evropské společnosti a to především v oblasti postavení různých věkových skupin a žen a mužů. Organizace vychází z přesvědčení, že diverzita na úrovni zaměstnavatelů, organizací i společnosti je nejvhodnějším nástrojem pro zapojení různorodých skupin obyvatel, využití jejich talentu a také nástrojem proti diskriminaci, která negativně ovlivňuje nejen dotčené jedince, ale také celou společnost. Usilujeme také o rozvoj mezigenerační solidarity. Dalším záměrem organizace je poskytovat přímou poradenskou a další navazující pomoc obětem diskriminace na základě pohlaví a věku a mnohonásobné diskriminace. Další důležitou cílovou skupinou organizace jsou lidé, kteří pečují o závislé členy rodiny či blízké.



Projekt podpořila Nadace Open Society Fund Praha z programu Dejme (že)nám šanci, který je financován z Norských fondů. Prostřednictvím Norských fondů přispívá Norsko ke snižování sociálních a ekonomických rozdílů a posílení vzájemné spolupráce v Evropě. Podporuje především ochranu životního prostředí, výzkum a stipendia, rozvoj občanské společnosti, péči o zdraví, děti, rovnost žen a mužů či z kvalitnější justice. Program Dejme (že)nám šanci podporuje rovné příležitosti žen a mužů v pracovním i osobním životě a prevenci a pomoc obětem domácího násilí v České republice. Spravuje ho Nadace Open Society Fund Praha, která od roku 1992 rozvíjí hodnoty otevřené společnosti a demokracie v České republice.